

だい 第 5 か 課

べんり とともにぎやかで便利です

? あなたの住んでいる町は、どんなところですか?
В каком городе вы живёте? Что это за место?



1. この町はどうですか?

Can-do+ 14

住んでいる町の感想を簡単に話すことができる。

Можете простыми словами поделиться впечатлениями о городе, в котором живёте.

1 ことばの準備

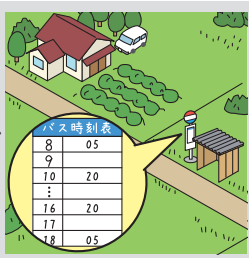
Новые слова

【どんな町?】

a. 便利(な)



b. 不便(な)



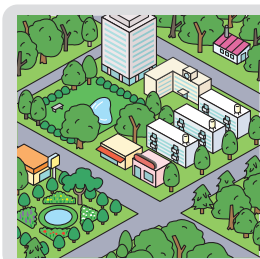
c. にぎやか(な)



d. 静か(な)



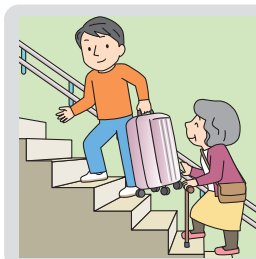
e. 緑が多い



f. 緑が少ない



g. 人がやさしい/親切(な)



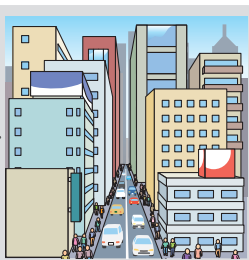
h. 人が冷たい



i. 田舎



j. 都会



k. 景色がきれい(な)



第5課 とてもにぎやかで便利です

(1) 絵を見ながら聞きましょう。🔊 05-01

Послушайте, смотря на иллюстрации.

(2) 聞いて言いましょう。🔊 05-01

Слушайте и повторяйте слова.

(3) 聞いて、a-k から選びましょう。🔊 05-02

Послушайте и выберите из иллюстраций a-k.

2 会話を聞きましょう。

Слушаем диалоги.

▶ 今住んでいる町について、4人の人が話しています。

Четыре человека рассказывают о городах, в которых они живут.

(1) この町はどうだと言っていますか。1の a-k から選びましょう。

Что они говорят об этих городах? Выберите из иллюстраций a-k из раздела 1.

① 🔊 05-03	② 🔊 05-04	③ 🔊 05-05	④ 🔊 05-06
、	、	、	、

(2) ことばを確認して、もういちど聞きましょう。🔊 05-03 ~ 🔊 05-06

Проверьте значение слов и послушайте диалоги ещё раз.

確かに действительно | 住みやすい комфортный для жизни | 店 магазин / кафе


 かたち ちゅうもく
形に注目

- (1) 音声おんせいを聞いて、き_____にことばかを書きましょう。🔊 05-07
 Послушайте аудиозапись и заполните пропуски.

とてもにぎやか_____、便利べんりです。

人も店も多おほ_____、にぎやかですね。

緑みどりが多おほ_____、静しずか_____いいですね。

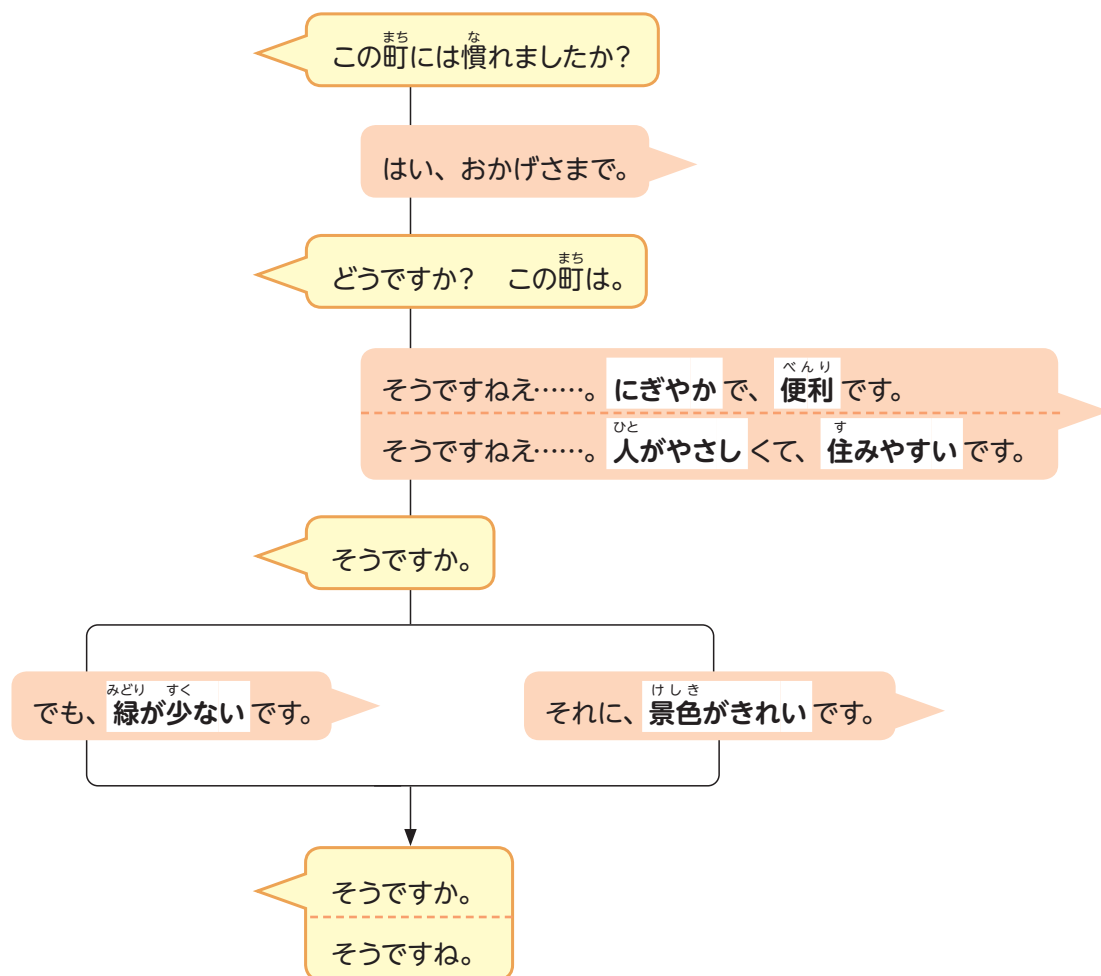
! 形容詞けいようしをつなげるとき、どんな形かたちを使つかっていましたか。➡ 文法ノート ①

Какие грамматические формы использовали говорящие при перечислении нескольких прилагательных?

- (2) 形かたちに注目ちゅうもくして、会話かいわをもういちど聞ききましょう。🔊 05-03 ~ 🔊 05-06
 Послушайте диалоги ещё раз, обращая внимание на грамматические формы.

3 自分の住んでいる町について話しましょう。

Рассказываем о городе, в котором живём.



- (1) 会話を聞きましょう。🔊 05-08 🔊 05-09

Послушайте диалоги.

- (2) シャドーイングしましょう。🔊 05-08 🔊 05-09

Слушайте и повторяйте вслед за диктором по методике «Шедоуинг».

- (3) 1 のことばを使って、練習しましょう。

Потренируйтесь, используя слова из раздела 1.

- (4) 自分の住んでいる町について、自由に話しましょう。

Расскажите в свободной форме о городе, в котором живёте.



2. 場所は不便だけどきれいですよ

Can-do 15

町のおすすめの場所について質問して、その答えを理解することができる。
 Можете спросить о рекомендованных к посещению местах и понять ответы.

1 会話を聞きましょう。

Слушаем диалоги.

▶ 町のおすすめの場所について、4人の人が職場の人に質問しています。

Четыре человека просят своих коллег посоветовать места в городе.

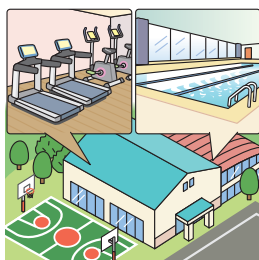
(1) おすすめの場所は、どこですか。a-d から選びましょう。

Какие места им порекомендовали коллеги? Выберите из иллюстраций a-d.

a.



b.



c.



d.



	① 05-10	② 05-11	③ 05-12	④ 05-13
どこ?				

(2) もういちど聞きましょう。どんなところですか。ア-クから選びましょう。

Послушайте диалоги ещё раз. Что это за места? Выберите из слов А-К.

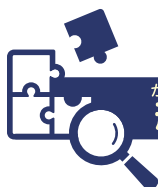
ア. やすい イ. おもしろい ウ. きれい(な) エ. ひろい
 オ. ふべん(な) カ. 遠い キ. 古い ク. 人が多い

	① 05-10	② 05-11	③ 05-12	④ 05-13
どんなところ?	,	,	,	,

(3) ことばを確認して、もういちど聞きましょう。① 05-10 ~ ④ 05-13

Проверьте значение слов и послушайте диалоги ещё раз.

どこか где-нибудь | ところ место | スポーツセンター спортивный центр | 建物 たてもの здание
 ショッピングモール торговый центр | 行ってみる い попробовать сходить | 場所 ばしょ место
 ぜひ かくにん обязательно | おすすめ き рекомендация | 知っている (知る) し знаю (знать) | 休憩所 きゅうけいじょ место отдыха


 かたち ちゅうもく
形に注目

- (1) 音声^{おんせい}を聞いて、^き_____にことば^かを書きましょう。🔊 05-14
 Послушайте аудиозапись и заполните пропуски.

たてもの ふる 建物^{たてもの}は古い^{ふる}_____、安^{やす}くていいわよ。

おもしろい _____、日曜日^{にちようび}は人^{ひと}が多い^{おお}かな。

ばしょ ふべん 場所^{ばしょ}は不便^{ふべん}だ _____、きれい^{きれい}ですよ。

ちょっと遠^{とお}い _____、バス^{バス}があります。

❗ 「けど」の前の文^{まえ}と後ろ^{うし}の文^{ぶん}は、どんな関係^{かんけい}ですか。➡ 文法ノート②

Как связаны между собой части предложения до и после кedo?

❗ 「けど」の前^{まえ}は、どんな形^{かたち}を使^{つか}っていましたか。➡ 文法ノート②

Какие грамматические формы использовали говорящие перед кedo?

- (2) 形^{かたち}に注目^{ちゅうもく}して、会話^{かいわ}をもういちど聞き^きましょう。🔊 05-10 ~ 🔊 05-13
 Послушайте диалоги ещё раз, обращая внимание на грамматические формы.

- (3) 自分^{じぶん}の町^{まち}のいろいろな場所^{ばしょ}について、1 のア-クのことば^{つか}を使^{つか}って言^いいましょう。
 Расскажите о различных местах в вашем городе, используя слова А-К из раздела 1 на стр. 5.

(例) 〇〇公園^{こうえん}は、広^{ひろ}いけど、人^{ひと}が^{おお}多いです。



3. タウンマップ

Can-do 16

町の案内図を見て、名所やお店などについての情報を読み取ることができる。

Можете понять информацию о достопримечательностях, магазинах и т.п., смотря карту города.

1 タウンマップを読みましょう。

Ориентируемся по карте.

▶ いろは町のタウンマップを見えています。

Перед вами карта города Ироха.

(1) 地図を見て考えましょう。①-④は、どんなところだと思いますか。

Посмотрите на карту. Как вы думаете, что за места обозначены цифрами ①-④?

いろは町タウンマップ

①もみじ庵 (もみじあん)
いろは町の名物「いろはそば」を食べることができる。安くておいしいと評判。
住いろは町 1-2-3
☎000-123-3456
営10:00~23:00

②花山公園 (はなやまこうえん)
80haの公園の中には、バーベキュー場やサイクリングコースなどがある。一年中、いろいろな花を見ることができる。
住いろは町 4-5-6
☎000-123-5678
営9:00~16:00 (公園管理センター)

③やしが浜 (やしがはま)
長く美しい砂浜が有名。夏はたくさんの人が泳ぎに来る人気のビーチ。
住いろは町 7-8-9
☎000-223-3456

④夕日の丘展望台 (ゆうひのおかてんぼうだい)
丘の上から海と町を見渡すことができる。夕日が美しい。
住いろは町 1-10-2
☎000-223-5678

⑤いろはカフェ
各国から厳選したコーヒー豆を焙煎したオリジナルブレンドのコーヒーを味わえる。

いろは中央駅

いろは通り

東陽自動車道

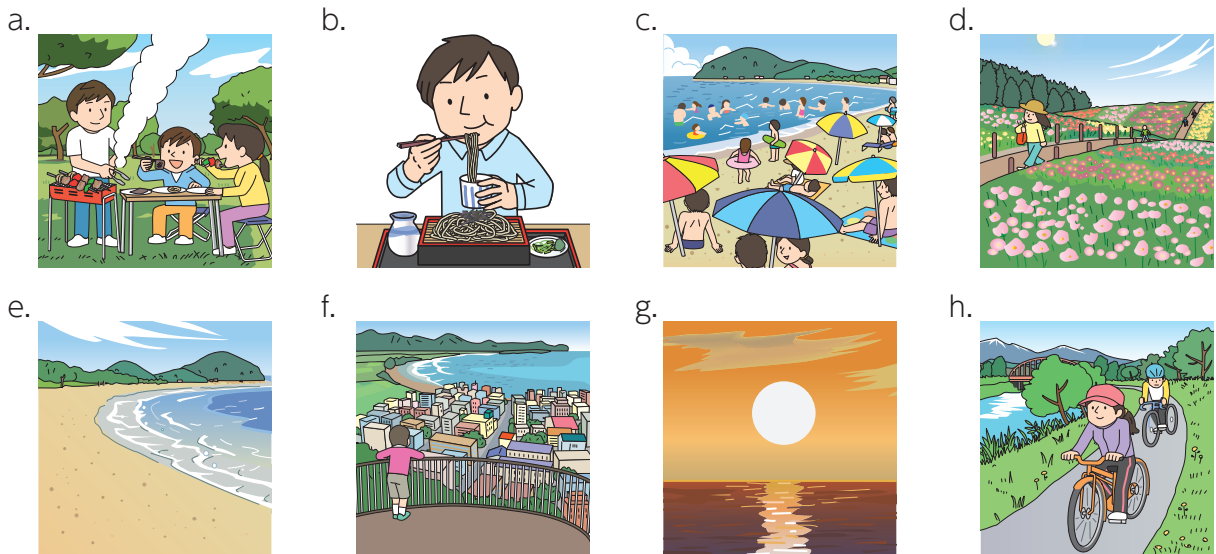
いろはIC

中央通り

第5課 とてもにぎやかで便利です

(2) ①-④はどんな場所ですか。何ができますか。案内を読んで、a-hから選びましょう。

Что за места ①-④? Чем там можно заниматься? Прочитайте описание слева от карты и выберите из иллюстраций a-h.



①もみじ庵 <small>あん</small>	②花山公園 <small>はなやまこうえん</small>	③やしが浜 <small>はま</small>	④夕日の丘展望台 <small>ゆうひ おかてんぼうだい</small>
	、	、	、

大切なことば

うつく 美しい красивый | すなはま 砂浜 песчаный берег | ゆうめい 有名(な) известный | およ 泳ぐ плавать | おか 丘 холм
 みわた 見渡す смотреть / окидывать взглядом | ゆうひ 夕日 закат

形に注目

_____にことばを書きましょう。
 Заполните пропуски.

「いろはそば」を食べる_____。

一年中、いろいろな花を見る_____。

丘の上から海と町を見渡す_____。

! その場所でできることを言うとき、どんな形を使っていましたか。 → 文法ノート③

Как говорящие рассказывали о том, что можно делать в том или ином месте?

ちょうかい
聴解スクリプト

1. この町はどうですか？

① 05-03

A：この町には慣れましたか？

B：はい。おかげさまで。

A：どうですか？ この町は。

B：そうですねえ……。とてもにぎやかで、便利です。

A：そうですか。

B：でも、緑がちょっと少ないですね。

A：ああ、確かに。

② 05-04

A：この町には慣れた？

B：はい。

A：どう？ この町は。

B：えっと、人がやさしくて、住みやすいです。それに、景色がきれいです。

A：それはよかった。

③ 05-05

A：どう？ この町は。

B：都会ですね。人も店も多くて、にぎやかですね。

A：そう。

B：うーん、でも、人がちょっと冷たいです。

A：そ、そう。

④ 05-06

A：この町はどうですか？

B：この町ですか？ 緑が多くて、静かです。

A：そうですね。

B：でも、バスが少なく、ちょっと不便です。

A：あー、そうですね。

2. 場所は不便だけどきれいですよ

①  05-10

A : 休みの日にどこか行きたいんですが、いいところがありますか？

B : そうね……。スポーツは好き？

A : はい。

B : じゃあ、「南スポーツセンター」とかはどう？

A : スポーツセンター？

B : 建物は古いけど、安くていいわよ。

A : そうですか。

②  05-11

A : 休みの日にどこか行きたいんですが、いいところがありますか？

B : そうだなあ。この町の人は「マリンモール」によく行くよ。

A : え、それは何ですか？

B : ショッピングモール。いろいろな店とか、レストランとか、スーパーとかがあるところ。おもしろいけど、日曜日は人が多いかな。

A : そうですか。一度行ってみます。

③  05-12

A : 休みの日にどこか行きたいんですが、いいところがありますか？

B : そうですね……。「たちばな公園」はどうですか？

A : たちばな公園ですか？

B : ここから自転車で20分くらい。場所は不便だけど、きれいですよ。

A : へー。

B : ぜひ行ってみてください。

④  05-13

A : 休みの日^{やすひ}にどこか行きたいんですが、いいところがありますか？

B : ぼくが好きな^すのは、「ゆうゆう館^{かん}」ですね。広くておすすめ^{ひろ}です。
知^しってますか？

A : いえ、それ、何^{なん}ですか？

B : お風呂^{ふろ}ですよ。

A : えっ、お風呂^{ふろ}？

B : 食堂^{しょくどう}や休憩所^{きゅうけいじょ}もあって、1日^{いち}ゆっくりできますよ。

A : へー。

B : ちょっと遠^{とお}いけど、バスがあります。

漢字のことば

1 よ読んで、意味を確認しましょう。

Прочитайте иероглифы ниже и проверьте их значение.

まち 町	町	町	しず 静か(な)	静か	静か
みせ 店	店	店	ゆうめい 有名(な)	有名	有名
しょくどう 食堂	食堂	食堂	おお 多い	多い	多い
べんり 便利(な)	便利	便利	すく 少ない	少ない	少ない
ふべん 不便(な)	不便	不便	とお 遠い	遠い	遠い

2 _____の漢字に注意して読みましょう。

Прочитайте, обращая особое внимание на подчёркнутые иероглифы.

- ① この食堂は有名です。
- ② この町には、慣れましたか？
- ③ 店が多くて、便利なところですよ。
- ④ バスが少なくて、ちょっと不便ですよ。
- ⑤ たちはな公園は、遠いけど、静かですよ。

3 上の_____のことばを、キーボードやスマートフォンで入力しましょう。

Используя компьютер или смартфон, напечатайте подчёркнутые выше иероглифы.

ぶんぼう
文法ノート

①

Nで、～
 ナA-で、～
 イA-くて、～

この町は、とてもにぎやかで、便利^{べんり}です。

Этот город очень оживлённый и комфортный для жизни.

- Эти формы используются для соединения предложений в одно.
- Существительные и ナ-прилагательные соединяются с помощью ～で. イ-прилагательные – с помощью ～くて.
- 2つの文をつなげる方法です。
- 名詞とナ形容詞の場合は「～で」になります。イ形容詞の場合は「～くて」になります。

[例] ▶ ここは田舎^{いなか}で、のんびりしています。
 Это деревня, здесь неторопливая жизнь.

▶ この辺^{へん}は緑^{みどり}が多くて、静か^{しず}でいいですね。
 Здесь много зелени и тихо.

▶ この町^{まち}はバス^{すく}が少なくて、ちょっと不便^{ふべん}です。
 В этом городе мало автобусов, неудобно.

②

Nだ	
ナA-だ	けど、～
イA-い	

たちばな公園^{こうえん}は、場所^{ばしょ}は不便^{ふべん}だけど、きれいですよ。

Парк «Татибана» неудобно расположен, но красивый.

- けど используется для соединения предложений, которые противопоставлены друг другу.
- Существительные и ナ-прилагательные соединяются с помощью ～だけど. イ-прилагательные – с помощью ～いけど.
- В предложении с けど одна часть высказывания имеет позитивную оценку, а другая – негативную.
- 対比的な関係の2つの文をつなぐとき、「けど」を使います。
- 名詞とナ形容詞の場合は「～だけど」になります。イ形容詞の場合は「～いけど」になります。
- 一方が肯定的な評価、もう一方が否定的な評価を表しています。

【例】 ▶ ^{れい}都会^{とかい}だけど、^{みどり}緑^{おお}が多いですね。
Хоть это и город, а зелени много.

▶ ^{あた}この^{しず}辺^{おほ}りは静^{ふべん}かだけど、ちよつと不便^{ふべん}です。
Здесь тихо, но немного неудобно.

▶ ^{とお}ここからちよつと遠^{とお}いけど、バス^{バス}があります。
Отсюда это место далековато, но ходят автобусы.

3

V- ることができます

^{いちねんじゅう}一年中、^{はな}いろいろな花^みを見ることがあります。

Весь год можно наблюдать цветение различных цветов.

- できます (できる) используется для описания чьих-то способностей, как в ① ^{わたし}私は日本語^{にほんご}ができます (Я умею говорить по-японски), или для выражения возможности действия в определённой ситуации, как в ② ^{ふゆ}冬はスキー^{スキー}ができます (Зимой можно кататься на лыжах). В этом уроке рассмотрен случай ② для описания городов, туристических мест и т.д.
- Чтобы использовать глагол в конструкции Nができます, нужно добавить **こと** к словарной форме глагола.
- 「できます (できる)」は、①「私は日本語ができます。」のように個人の能力を表す場合と、②「冬はスキーができます。」のようにある状況において可能なことを表す場合があります。ここでは、町や観光地の説明などに使う②の用法を取り上げます。
- 「Nができます」のNの部分^{部分}が動詞^{動詞}表現^{表現}になる場合は、動詞^{動詞}の辞書形^{辞書形}に「こと」をつけます。

【例】 ▶ ^{みせ}この店^{じもと}では、^{りょうり}地元^たの料理^たを食べることがあります。
В этом заведении можно попробовать блюда местной кухни.

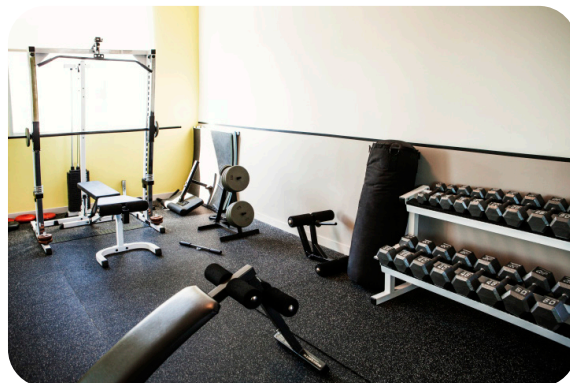
▶ ^{おか}丘^{うえ}の上^{うみ}から海^{まち}と町^{みわた}を見渡^{みわた}すことができます。
С вершины холма можно увидеть море и город.

日本の生活
TIPS

● スポーツクラブ Спортивный клуб

Спортивный клуб – это специальное пространство для тренировки своего тела. В зависимости от самого объекта такое пространство может называться по-разному: спортивный зал, фитнес-клуб, спортивный центр и т.д.

По всей стране есть крупные спортивные клубы, которые оснащены тренажёрами, отдельными студиями, бассейнами и т.п. Стоимость месячного абонемента зависит от дней и часов посещения и составляет, как правило, примерно 10,000 иен. В последнее время увеличивается количество залов, оснащённых только тренажёрами и с меньшим числом персонала, но взамен работающих круглосуточно. Абонемента таких залов примерно вполтину дешевле абонементов больших клубов. В некоторых муниципалитетах есть общественные спортивные центры, в которых можно заниматься за низкую плату в несколько сотен иен за посещение.



スポーツクラブは運動したり体を鍛えたりするための施設です。ほかにも「スポーツジム」「フィットネスクラブ」「スポーツセンター」などの呼び方があり、施設によって違います。

全国に支店を展開する大手のスポーツクラブは、マシンジム、スタジオ、プールなどを備え、月会費は、利用できる曜日や時間によって異なりますが、だいたい10,000円ぐらいかかります。最近増えてきているのが、マシンジムだけに特化してスタッフ数を減らすかわりに24時間営業を行うジムで、大手スポーツクラブの半額程度の月会費で利用できます。自治体によっては、公営のスポーツセンターがあり、1回数百円の非常に安い値段で利用できるところもあります。

● ショッピングモール Торговый центр

Торговый центр – это большое здание, внутри которого находятся магазины одежды и обуви, электроники, драгсторы, супермаркеты, фудкорты и рестораны, игровые центры, кинотеатры и многое другое. Это одно из привычных мест, где можно расслабиться на выходных и провести весь день, совершая покупки, заходя в кафе и рестораны, играя в игры или смотря кино.

ショッピングモールは、大きな建物の中に、服や靴などのさまざまな専門店、家電量販店、ドラッグストア、食料品を売るスーパー、フードコートやレストラン、ゲームセンター、映画館などが入っている施設です。買い物や食事をしたり、ゲームや映画を楽しんだりしながら、一日中過ごすことができますので、休日に楽しめる身近な施設の1つとなっています。



入浴施設 Места для купания

Поскольку горячие источники широко использовались в Японии с древних времен, существует множество общественных мест для купания. В региональных городах есть горячие источники под управлением города или деревни, цена за посещение которых составляет несколько сотен иен. Помимо больших купален, в таких местах есть зоны отдыха и заведения общественного питания, что делает их местом для развлечения и общения местных жителей.

日本では温泉が古くから広く利用されていることから、公共の入浴施設がたくさんあります。地方の都市には、市や町が運営する日帰り温泉入浴施設があり、1回数百円の料金で利用することができます。大きな風呂だけでなく、休憩所や飲食施設のあるところも多く、地元の人の娯楽、交流の場になっています。



Помимо этого, в Японии существуют следующие виды купален:

そのほか、日本で利用できる入浴施設には、以下のようなものがあります。

銭湯 公共浴場 *сэнто*: Общественные бани *сэнто*:



Общественные бани “*сэнто*” или, как их ещё называют, “*офуро*”-*сан*”, существуют с давних времён. Изначально ими пользовались люди, у которых не было ванны дома. Такие бани в основном оснащены обычной купальней и местом для мытья. Стоимость посещения низкая, меньше 500 иен. Количество таких бань сильно уменьшилось по сравнению с прошлым, однако в последнее время их популярность постепенно возрождается – появляются открытые купальни, сауны, джакузи, и увеличивается количество людей, которые иногда хотят расслабиться в чём-то большем, чем собственная небольшая ванна.

町にある「銭湯」は、「お風呂屋さん」とも呼ばれ、昔からある公共入浴施設です。もともとは、家に風呂がない人が利用していました。設備は風呂と洗いのシンプルなものが多く、500円以下という安い料金で利用できるのが魅力です。昔と比べると、その数は非常に減ってきていますが、最近は、露天風呂やサウナやジャクジーを作って設備を充実させた銭湯も増えたり、「たまには自分の家より広い風呂でゆっくりしたい」という人も増えたりして、銭湯の人气がまた少しずつ復活してきています。

健康ランド 健康ランド *けんこう*: Оздоровительные комплексы *кэнко:рандо*

“*Кэнко:рандо*” – это развлекательные комплексы, в которых есть различные купальни, джакузи, сауны, комнаты отдыха и сна, рестораны и многое другое. Цена за разовое посещение довольно высокая – около 1,000~2,000 иен, зато с собой ничего не нужно брать, т.к. полотенца и одежду можно взять в аренду на месте. “*Кэнко:рандо*” расположены в крупных городах или вдоль магистралей, и в выходные и праздничные дни в них отдыхают целыми семьями.

大きな複数の風呂と、ジャクジーやサウナ、休憩室、仮眠室、レストランなどがそろった商業的な娯楽施設は「健康ランド」と呼ばれています。1回1,000円～2,000円ぐらいの比較的高い入場料ですが、タオルや館内着がレンタルでき、手ぶらで行くことができます。健康ランドは都市部、または地方の幹線道路沿いなどにあり、休日は家族連れで賑わいます。

スーパー銭湯 *せんとう*: Купальные комплексы *су:па:сэнто*:

“*Су:па:сэнто*” – нечто среднее между обычными банями и оздоровительными комплексами, при этом они скромнее и дешевле последних. Есть “*су:па:сэнто*”, которые по стоимости не отличаются от обычных “*сэнто*”.

銭湯と健康ランドの中間的な施設で、健康ランドより設備がシンプルですが、比較的安く入れます。銭湯と同じ料金で入れるスーパー銭湯もあります。